

Koersdocument “op weg naar inclusiever onderwijs”

December 2023

Status: vastgesteld



**SAMENWERKINGSVERBAND
PASSEND ONDERWIJS VO 22.03**

H O O G E V E E N M E P P E L S T E E N W I J K

Inhoudsopgave

Inhoud

Inhoudsopgave	2
1. Inleiding	3
2. Samenvatting: route op weg naar inclusiever onderwijs	4
3. Uitgangspunten op weg naar inclusiever onderwijs SWV 22.03	7
4. Aanpak	9
5. Monitoring en sturing	10
6. Het vervolg	11
Bijlagen	12

1. Inleiding

In 2020 is landelijk passend onderwijs geëvalueerd. Dit heeft geleid tot een verbeterplan met 25 punten dat door de Tweede Kamer is vastgesteld¹. Op basis hiervan is in 2022 door het OC&W een routekaart naar inclusiever onderwijs opgesteld². Het samenwerkingsverband VO 22.03 heeft bestuurlijk de ambitie uitgesproken om te komen tot meer inclusief onderwijs binnen de regio. In dit koersdocument wordt geschetst op welke wijze scholen, schoolbesturen en het Samenwerkingsverband VO 22.03 inclusiever onderwijs vanuit zowel de eigenstandige als de gezamenlijke opdracht gaan realiseren.

Deze bestuurlijk nota is opgesteld op basis van:

- a. Onderzoek 'maart 2023' als toegelicht op 5 april 2023;
- b. Verslagen van de laatste schoolbezoeken;
- c. Ondersteuningsplan 2021-2025;
- d. Trends en ontwikkelingen vanuit de Q-rapportages SWV VO 22.03;
- e. De landelijke routekaart op weg naar inclusiever onderwijs.

Na de presentatie alsmede na bestuurlijke afstemming in Q2 2023 is besloten om in samenwerking met het Instituut voor Inclusief Onderwijs een concept koersdocument op te stellen. Daarbij was de nadrukkelijke opdracht om gericht te zijn op actie en op verandering, in plaats van een uitgebreide nota. Het koersdocument geeft richting aan de besturen binnen het samenwerkingsverband om de vervolgstappen te zetten. Alle deelnemende schoolbestuurders zijn ervan doordrongen dat we dit met elkaar moeten doen. Dit betekent een cultuuromslag, in de scholen, in de samenwerking tussen de scholen en schoolbesturen en in de regio. Het gezamenlijk opstellen en vaststellen van dit koersdocument dient als opmaat naar het nieuwe ondersteuningsplan en zien we dan ook als een bekrachtiging van deze door de deelnemende schoolbesturen uitgesproken intenties.

¹ Zie bijlage 1

² Zie bijlage 2

2. Samenvatting: route op weg naar inclusiever onderwijs

Scholen, schoolbesturen en het samenwerkingsverband VO 22.03 realiseren in de periode van 2023 – 2035 inclusiever onderwijs. Elk jaar lukt het om een stap te maken richting inclusiever onderwijs. Om dit te doen kiezen de besturen voor een route waarin de besturen de kaders stellen en de richting afspreken, het samenwerkingsverband en de directies van de scholen de richting faciliteren en alle professionals binnen de scholen stappen zetten richting inclusie. De kernvraag van alle professionals, directies, bestuurders en het samenwerkingsverband is niet meer ‘wat of waarom’, maar ‘hoe’?

Dit koersdocument is daarmee bedoeld om de route naar inclusie vorm te geven en zal ingevlochten worden in het proces naar het nieuwe ondersteuningsplan 2025-2029.

Het ondersteuningsplan zal in 2025 vorm krijgen.

In dit koersdocument volgen daartoe de afspraken.

Doelstelling

Het doel is dat alle medewerkers scherp hebben wat inclusiever onderwijs voor hen betekent en hoe zij inclusiever onderwijs kunnen bieden vanuit het uitgangspunt dat inclusief onderwijs begint in de klas en binnen het team. Zij vertrekken bovendien vanuit het idee dat inclusief onderwijs allereerst gewoon heel goed onderwijs is waarbij zij continue kritisch zijn op het aanpassen van de onderwijscontext om leerlingen tot leren te brengen.

Werkwijze

Om inclusiever onderwijs te realiseren wordt er op twee niveaus een plan van aanpak opgesteld namelijk:

1. Op schoolbestuurlijk niveau, met afspraken tussen de bestuurders over wat er in de scholen gebeurt;
2. Overkoepelende thema's die belegd worden bij het samenwerkingsverband.

Acties & afspraken voor de besturen

De afspraken tussen de besturen zijn randvoorwaardelijk voor de ontwikkeling:

1. De gezamenlijke ambitie van de schoolbesturen in het SWV wordt ondersteund door de Raden van Toezicht van de individuele schoolbesturen;
2. De besturen tonen zich bereid om gezamenlijke processen en procedures vast te stellen die het mogelijk maken om op een transparante wijze de wettelijke taak op monitoring, verantwoording en effect van de geboden ondersteuning en begeleiding uit te kunnen voeren op het niveau van het SWV en schoolbesturen (BKA) en leggen naar elkaar verantwoording hierover af. Hiervoor werkt het SWV met audits en visitaties, en zal er worden gewerkt met een review format binnen het begeleidingstraject van het IVO;
3. De besturen tonen zich bereid om én binnen de eigen scholen én vanuit de verantwoordelijkheid van het samenwerkingsverband de ingezette acties te ondersteunen en te faciliteren³;
4. De schoolbesturen maken een beredeneerde keuze voor de inrichting van het SWV op basis van het model van CPS (zie bijlage 1). Deze inhoudelijke keuze is voorliggend aan de

³ Bijvoorbeeld door het volgen van scholingen, SWV- activiteiten, vrijmaken van formatie in de organisatie om onderzoek en analyse vorm te kunnen geven. Of het bieden van rugdekking aan gedragsveranderingen in de school bij het werken vanuit het contextuele model van inclusie. Het voorgestelde begeleidingstraject vraagt per schoolbestuur minimaal 8 uur per school per jaar gedurende 3 jaar lang.

- inrichting van een nieuwe governance structuur en moet passen bij de gekozen richting om inclusiever onderwijs vorm te geven;
5. De gezamenlijke schoolbesturen zorgen met elkaar voor het op korte termijn (2025) inrichten van een governance structuur die recht doet aan deze ontwikkelingen en de scheiding tussen bestuur en toezicht realiseert;
 6. Op basis van de modelkeuze (CPS-model) voor de inrichting van het SWV en de daarbij behorende governance structuur zal in 2024 het ondersteuningsplan 2025-2029 in lijn hiermee worden opgesteld.

Acties voor de scholen

1. De ambitie van de gezamenlijke besturen in het SWV wordt door alle scholen opgenomen in het school-/ jaarplan;
2. Deze ambitie wordt actief uitgedragen en voorgeleefd in de organisatie vanuit de deelnemende schoolbesturen en schoolleiding;
3. Binnen de school worden de volgende randvoorwaarden met de MR/OR van de scholen vastgesteld om de doelstellingen te behalen in het jaarplan/schoolplan:
 - a. Schoolbestuur en schoolleiders werken cyclisch aan het schoolplan en jaarplan en dragen de visie uit en sturen op het behalen van de doelstellingen. Hiermee worden de activiteiten geborgd in de reguliere beleids- en kwaliteitscyclus van de scholen.
 - b. De gezamenlijke koers en ambitie wordt opgenomen in het schoolplan en wordt jaarlijks gekoppeld aan heldere en concrete activiteiten en doelstellingen.
 - c. Jaarlijks wordt met het team en andere betrokkenen bepaald wat de gezamenlijke ontwikkelingen en schoolontwikkeling van de eigen organisatie betekenen voor de schooleigen koers m.b.t. inclusiever onderwijs in relatie tot het strategisch beleid van de school.
 - d. Jaarlijks wordt aan de hand van de routekaart naar inclusiever onderwijs in beeld gebracht waar de school staat in zijn ontwikkeling m.b.t. de vastgestelde landelijke indicatoren en wordt er in beeld gebracht welke plannen de school heeft voor het aankomende schooljaar.
 - e. Overig in de eigen organisatie aan te vullen items
4. De activiteiten binnen de school worden opgenomen in de jaarkalender en gedeeld binnen het samenwerkingsverband. Hiermee worden de activiteiten rondom passend onderwijs geïntegreerd in de kwaliteitskalender van de school/schoolbestuur. Jaarlijks levert het SWV hiervoor de basis aan waarbij de schoolbesturen zelf verantwoordelijk zijn voor de integratie hiervan in hun eigen kwaliteitscyclus.

Vervolgproces

Om bovenstaande te realiseren zijn schoolbesturen en schoolleiders aan zet.

Ons proces is ingericht op basis van de thema's zoals geformuleerd in de 'Routekaart naar inclusief', opgesteld door het Ministerie van OCW.

Onderstaand overzicht biedt een samenvatting van de thema's binnen deze landelijke routekaart:
In bijlage 4. zijn de indicatoren per thema hiervoor verder uitgewerkt.

Thema	Onderwerp
Toerusten school en personeel	Professionaliseren
	Schil van expertise rond de leraar
Laagdrempelige hulp in en nabij de school	Betrek leerling en ouder
Organiseren van dekkend aanbod onderwijs en ondersteuning	Warm overdragen
Regelruimte benutten in leerroutes & ontwikkeling	Ontwikkelgericht waarderen (leerling) / flexibele leerpaden (onderwijs afstemmen)
	Breder onderwijs invullen met partners
Bouwen aan toegankelijke en diverse huisvesting	Huisvesting: Samen de schouders onder kleine klussen
Normaliseren van inclusief onderwijs	Mindset: elk jaar een stap dichterbij inclusiever onderwijs.

SWV VO 22.03 (Hoogeveen, Meppel, Steenwijk, Westerveld, De Wolden) stelt op basis hiervan de volgende documenten op:

- a. Format schoolanalyse/review (onderdeel kwaliteitsaanpak IvIO);
- b. Format indicatoren routekaart inclusiever onderwijs zie bijlage 4 (landelijk vastgesteld en onderdeel van de kwaliteitsaanpak en actieonderzoek IvIO zie bijlage 2);
- c. Planning activiteiten passend onderwijs schooljaar 2024 – 2025 t.b.v. kwaliteitscyclus schoolbesturen (jaarlijks);
- d. Oplegger voor communicatie binnen de school;
- e. Organiseren van lezingen rondom het contextuele model van inclusie (IvIO);
- f. Organiseren van voorlichtingen rondom de kwaliteitsaanpak en actieonderzoek van het IvIO.

Scholen leveren jaarlijks⁴ hun voortgangsrapportage aan in de vorm van de ingevulde formats rondom analyse (onderdeel kwaliteitsaanpak) en indicatoren routekaart inclusiever onderwijs bij het samenwerkingsverband.

⁴ Het vaststellen van het aanlevermoment is afhankelijk van de start van de kwaliteitsaanpak. Dit zal dan in september of in december worden opgeleverd (1 jaar doorlooptijd).

3. Uitgangspunten op weg naar inclusiever onderwijs SWV 22.03

Ambitie

Scholen, schoolbesturen en samenwerkingsverbanden realiseren in de periode tot 2035 inclusiever onderwijs: Inclusiever onderwijs als stip aan de horizon, met scholen met een brede toegangspoort. Alle leerlingen worden aangemeld in het regulier onderwijs, daar wordt de afweging gemaakt voor eventuele andere vormen van onderwijs.⁵

Uitgangspunten/visie

De volgende uitgangspunten zijn leidend en vormen het kader voor de ontwikkeling van inclusiever onderwijs.

1. Primaat bij scholen en schoolbesturen

Eigenaarschap en zelfredzaamheid (voortkomend vanuit de wettelijke zorgplicht) van schoolbesturen en scholen bij de vormgeving en realisatie van inclusiever onderwijs, binnen de kaders van de gekozen bestuurlijke inrichting van het SWV (zie bijlage CPS).

2. Gezamenlijke en individuele opdracht

Elke school/schoolbestuur heeft de opdracht het onderwijs inclusiever te maken en draagt daaraan bij. Waar nodig in samenwerking met andere scholen, schoolbesturen, samenwerkingsverband en gemeenten. Om vanuit een gemeenschappelijk kader te werken aan inclusiever onderwijs wordt er een begeleidingstraject rondom kwaliteit gevolgd dat uitgaat van het werken vanuit het contextuele model van inclusief onderwijs.

3. Context doet ertoe

Binnen het SWV zijn we gezamenlijk verantwoordelijk voor een dekkend aanbod. Binnen ons SWV kennen we wel verschillen in de context waar onze school gevestigd is. Dat kan om een verschillende aanpak vragen. We gebruiken de data vanuit de gezamenlijke kwaliteitsaanpak in samenwerking met het IvIO om zicht te hebben op het dekkend aanbod en de vervolgacties op het niveau van de schoolbesturen, SWV en partners binnen onderwijs (PO, VO, HBO, WO) en gemeenten.

We gebruiken de data voor het opleiden en professionaliseren van docenten die lesgeven op onze scholen. Welke vaardigheden vraagt dit van studenten en zittende docenten (inductie en voortgezette professionalisering)?

4. Benodigde ondersteuning

Schoolbesturen geven, op basis van een jaarlijkse eigen analyse, aan welke ondersteuning er voor hun leerlingen nodig is en hoe ze dat willen vormgeven. Wat doen we al en wat is de volgende stap voor onze school. Jaarlijks evalueert men op basis van de analyse wat er in de basisondersteuning en extraondersteuning moet worden toegevoegd, of wat vanuit de extra ondersteuning kan worden toegevoegd aan de basisondersteuning.

5. Anders organiseren van onderwijs: leren van en met elkaar

Ervaringen en best practices rondom het anders organiseren van onderwijs worden gedeeld en besproken binnen en met SWV, scholen, PO, MBO, HBO en gemeenten.

⁵ Dit in lijn met hetgeen de VO-raad en Onderwijsraad hierover hebben geformuleerd

Vernieuwingstrajecten in het onderwijs worden vaak niet of onvoldoende geëvalueerd.⁶

Binnen de scholen werken we systematisch met behulp van actieonderzoek (zie bijlage 5) aan het herontwerpen van een inclusieve onderwijscontext op de scholen gericht op de verandering in de klas.

6. Uitstroomprofielen als leidraad voor het onderwijs

De uitstroomprofielen vervolgonderwijs, arbeid en dagbesteding zijn leidend bij de inrichting van het onderwijs en de ondersteuning die wordt geboden in het regulier en speciaal onderwijs.

7. Afstemming en integratie van onderwijs in de overstap met het primair onderwijs, vervolgonderwijs

Doorlopende leer- en ontwikkelingslijnen worden gerealiseerd met het primair onderwijs en het vervolgonderwijs en dan met name met het mbo. Denk hierbij aan heterogene instroom, Pro/Vmbo aanbod, maatwerktrajecten in het regulier onderwijs vanaf 15 jaar i.p.v. verwijzing naar specialistische voorzieningen of tussentijdse uitstroom MBO, praktijkgericht onderwijs in vmbo, mavo en havo, mogelijkheid tot gedifferentieerd diplomeren in het gehele vo. Terugschakelen VSO naar regulier VO in de eerste 2 jaar van het VSO. Hiermee wordt niet langer uitgegaan van het behalen van een volledig diploma in het voortgezet onderwijs.

Bij beleidsontwikkeling t.a.v. bovensectorale trajecten in het aanbod (bijv. maatwerktrajecten met niet-onderwijspartners) wordt het SWV betrokken bij de beleidsontwikkeling en besluitvorming (i.v.m. financiële consequenties op swv niveau).

Dit wordt geborgd bij de beleidsontwikkelingen

- a. rondom in- en doorstroom met de mbo, hbo en wo instellingen;
- b. met gemeenten en RMC.

8. Samenwerking gemeenten

De samenwerking onderwijs en gemeenten is geborgd via de werkagenda van het regionaal, provinciaal (beleids)overleg en het OOGO.

9. Bovenregionale voorzieningen

De inrichting en afstemming voor een beperkt aantal nader te bepalen voorzieningen vindt plaats op swv niveau. Dit geldt ook voor de positionering van onderwijs cluster 1 en cluster 2. Het herdefiniëren van de noodzakelijke specialistische voorzieningen en arrangementen is een belangrijk speerpunt voor het nieuwe ondersteuningsplan en wordt in lijn gebracht met de modelkeuze (CPS) die het SWV zal maken.

10. Bovenregionale afstemming samenwerkingsverbanden

Afstemming van regionale en provinciale afspraken over de doorgaande onderwijs- en ondersteuningslijnen: POVO, VO-vervolgonderwijs, VO-arbeidsmarkt en VO-dagbesteding.

11. Procesrol samenwerkingsverband

- a. Jaarlijkse monitoring en rapportage van de procesvoortgang en het resultaat.
- b. Organisatie en tijdige planning van de bestuurlijke afstemming en besluitvorming.

⁶ Staat van het Onderwijs, Inspectie van het Onderwijs 2019)

4. Aanpak

Om inclusiever onderwijs te realiseren wordt er op twee niveaus jaarlijks een plan van aanpak opgesteld namelijk:

1. Schoolbestuurlijk plan van aanpak

De schoolbesturen stellen een eigen plan van aanpak op voor de realisatie van inclusiever onderwijs in de eigen scholen en delen deze bestuurlijk binnen het samenwerkingsverband. Dit gebeurt op basis van:

1. Analyse van het onderwijs en de ondersteuning in de school (onderdeel aanpak IvIO)⁷⁸;
2. De thema's en indicatoren van de landelijke routekaart op weg naar inclusiever onderwijs (onderdeel aanpak IvIO zie bijlage 4 en 5):
 - Toerusten school en personeel;
 - Laagdrempelige hulp in en nabij de school;
 - Organiseren van een dekkend aanbod onderwijs en ondersteuning;
 - Bouwen aan toegankelijke en diverse huisvesting;
 - Normaliseren van inclusief onderwijs (inclusief onderwijs is de norm, dat stralen we op alle scholen uit).
3. Het schoolondersteuningsprofiel (SOP)⁹ en/of jaarplan en strategisch beleid van de school;
4. Ondersteuningsplan van het SWV;
5. Dit bestuurlijke koersdocument als aanloop naar het nieuwe ondersteuningsplan 2025-2029

2. Gezamenlijk Plan van aanpak op SWV niveau

De schoolbesturen stellen op basis van de schoolbestuurlijke plannen samen een gezamenlijk plan van aanpak op voor de realisatie van inclusiever onderwijs binnen het swv.

Dit gebeurt op basis van:

Analyse van overkoepelende thema's op SWV-niveau¹⁰;

De thema's en indicatoren van de landelijke routekaart op weg naar inclusiever onderwijs:

- Toerusten school en personeel;
- Laagdrempelige hulp in en nabij de school;
- Organiseren van een dekkend aanbod onderwijs en ondersteuning;
- Bouwen aan toegankelijke en diverse huisvesting;
- Normaliseren van inclusief onderwijs.
- Het ondersteuningsplan van het SWV

⁷ Dit wordt van schoolbesturen op bestuurlijk niveau verwacht vanuit het waarderingskader van de inspectie (o.a. zicht op ondersteuning, begeleiding en effect van zorg (BKA) en OP0- analyse van de context als basis voor je schoolplan, jaarplan en activiteiten.

⁸ Vanuit de SWV- brede kwaliteitsaanpak in samenwerking met het IvIO wordt hiervoor de basis gelegd en kan dit vanuit de deelnemende scholen jaarlijks worden opgesteld.

⁹ Het SOP (schoolondersteuningsprofiel) moet vanaf 2025 worden opgenomen in de schoolgids zodat het makkelijk vindbaar is voor ouders/verzorgers en leerlingen. Het is aan te bevelen hier een format voor op te stellen op SWV niveau passend bij de gekozen inrichting (model CPS) van het SWV.

¹⁰ Op basis van de analyses in de scholen en managementinformatie van het SWV.

- De schoolondersteuningsprofielen (SOP) en/of jaarplannen van de school.

Dit koersdocument zal gelden als de basis voor het nieuw op te stellen ondersteuningsplan 2025-2029

5. Monitoring en sturing

Monitoring en sturing vindt als volgt plaats.

1. Procesvoortgang

De voortgangsbewaking van de resultaten en de ontwikkeling van inclusiever onderwijs in de school is primair een taak van het schoolbestuur.

2. Monitoring in het SWV

De tussentijdse voortgang wordt gerapporteerd en besproken in het swv. Hiervoor leveren de scholen de volgende informatie aan vanuit hun reguliere cyclus:

- a. Jaarlijkse voortgangsrapportage analyse
- b. Jaarlijkse voortgangsrapportage indicatoren routekaart inclusiever onderwijs

3. Kennisdeling en jaarlijkse uitwisseling

Jaarlijks wordt de voortgang binnen het swv uitgewisseld en worden vraagstukken/knelpunten geïnterviewd. Ook worden ervaringen en kennis gedeeld en vindt zo nodig afstemming plaats tussen en met scholen, schoolbesturen en gemeenten uitgewisseld. Het swv faciliteert deze kennisuitwisseling.

Hierin krijgen de opbrengsten van de volgende activiteiten binnen de scholen en het SWV een plek

- a. de jaarlijkse visitaties op de scholen;
- b. de kwaliteitsaanpak en actieonderzoek dat in samenwerking met het IvIO wordt uitgevoerd;
- c. de ontwikkelingen in de te vormen onderwijsregio('s) vanuit de scholen;
- d. de koppeling met ontwikkelingen in de afstemming met gemeenten en RMC vanuit het SWV.

6. Het vervolg

Na vaststelling van het koersdocument stelt het swv de volgende documenten op:

- a. Format schoolanalyse (onderdeel van de kwaliteitsaanpak IvIO).
- b. Format routekaart inclusiever onderwijs met indicatoren (landelijk vastgesteld)
- c. Planning schooljaar 2023-2025
- d. Oplegger voor communicatie binnen de school

Na vaststelling koersdocument en benoemde activiteiten samen een passende planning opnemen in onderstaand overzicht.

Planning / Activiteit	Tijdpad	Wie
Vaststellen koersdocument	December 2023	DB/AB SWV
Adhesieverklaringen RvT's en MR/OR schoolbesturen	Q1 2024	DB/AB SWV
Vaststellen proces en stappen inrichting SWV	Q1 2024	DB/AB SWV
Bestuurlijke bijeenkomst modelkeuze SWV	12 februari 2024	DB/AB IvIO
Vorbereiden en besluitvorming bestuurlijke inrichting en toezicht	Q2	DB/AB SWV Jurist
Besluitvorming start driejarig begeleidingstraject IvIO m.b.t. kwaliteitsaanpak en actieonderzoek	December 2023	DB/AB
Mogelijkheid (op verzoek schoolbestuur) tot het geven van een lezing in de organisatie	Q1/Q2 2024	Schoolbestuurders Bert Wienen
Voorlichtingsbijeenkomst proces naar inclusiever onderwijs brede vertegenwoordiging scholen	11 maart 2024	IvIO Medewerkers
Voorlichtingsbijeenkomst medewerkers scholen begeleidingstraject IvIO	22 april 2024	IvIO Medewerkers
Uitwerken documenten	Q1/Q2 2024	IvIO SWV
Startbijeenkomst driejarig begeleidingstraject IvIO	17 juni 2024	IvIO Medewerkers
Bespreken documenten op weg naar inclusiever onderwijs: school bestuurlijk niveau	Q1	Schoolbestuurders
Start begeleidingstraject	Sept 2024	IvIO Medewerkers
Evaluatie 1 ^e jaar begeleidingstraject IvIO	Mei 2025	SWV, bestuur SWV, IvIO

Bijlagen

Bij dit koersdocument behoren de volgende separate bijlagen:

Bijlage 1. Model CPS m.b.t. de te maken keuzes voor de inrichting van SWV VO 22.03

Bijlage 2. Notities van Ministerie OCW, VO-Raad en Onderwijsraad;

Bijlage 3. Landelijke Routekaart op weg naar inclusief onderwijs;

Bijlage 4. Indicatoren Routekaart op weg naar inclusiever onderwijs;

Bijlage 5. Flyer begeleidingstraject IvIO kwaliteitsaanpak/actieonderzoek;

Bijlage 6. Ondersteuningsplan 2021-2025 (website SWV 22.03).

Bijlage 1: Samenvatting model CPS keuzes inrichting SWV

	Verdeel/schoolmodel	Kamermodel	Expertisemodel	Professionaliseringsmodel
Visie ontwikkelen				
Focus	Schoolbestuur	Sub-samenwerkingsverband met autonomie binnen kaders SWV.	Bovenschoolse voorzieningen.	Leraar.
Grondslag visie	Middelen & verantwoordelijkheid zorgplicht schoolbesturen met prikkel om verwijzing zoveel mogelijk te voorkomen.	Behoud van het goede van elke kamer, voorkomen van bureaucratie.	Samen kan extra ondersteuning worden gerealiseerd. Individuele scholen worden ondersteund vanuit een gezamenlijke voorziening.	Opdracht school om leerlingen goed onderwijs te geven. Juist zorgleerlingen hebben hier baat bij.
Kenmerken ondersteuning				
Welke kenmerken heeft de ondersteuning	Afhankelijk van de visie van het schoolbestuur en kenmerken van expertise/professionaliseringsmodel. Er kunnen meerdere modellen bestaan in het SWV.	Afhankelijk van de visie van de kamer en kenmerken van expertise/professionaliseringsmodel. Er kunnen meerdere modellen bestaan in het SWV.	OPDC Rebound Bovenschoolse Time out Ambulante ondersteuning Externe specialisten Trainingen Multidisciplinair overleg	Leraren consulteren specialisten Co-teaching (speciale leraar helpt leraar) Specifieke groepen (vast of momenten) Speciale school (SOP)
Toewijzing ondersteuningsbudgetten				
Focus budget	Budget scholen naar rato leerlingen	Budget kamer naar rato leerlingen	Budget op basis van indicatiecriteria (toelating voorzieningen)	Budget wordt ingezet om leraren vaardiger te maken in het omgaan met verschillen.
Inzicht in middelen	Rapportage schoolbesturen aan SWV. SWV is budgethouder.	Rapportage kamer aan SWV. Kamer is budgethouder.	Criteria en onafhankelijke commissie zorgen voor transparantie. Middelen scholen alleen bij overstijgen ondersteuningsvraag op aanbod (basisondersteuning). SWV is budgethouder.	SWV verantwoord op basis van SOP de budgetten die scholen besteden aan verbetering in omgaan met verschillen. SWV is budgethouder.
Proces indicaties	Schoolbestuur koopt een plek en bepaalt zelf wanneer een leerling toelaatbaar is.	Afhankelijk van keuze voor verdeel, expertise of professionaliseringsmodel - plek inkopen - plaatsing op basis van criteria - In toelaatbaar bij overschrijding basisondersteuning.	Op basis van indicatiecriteria	Leerling is toelaatbaar bij overschrijding extra ondersteuning reguliere school.
Bestuurlijke inrichting				
Bestuurlijke inrichting	Bestuur en toezicht gescheiden. Toezichhoudend bestuur met lichte coördinatie.	Vereniging: regionale afdelingen met bevoegdheden die verantwoording afleggen aan bestuur SWV (evt. ledenraad met vertegenwoordigers afdelingen). Stichting: regionale bestuurscommissies met dezelfde bevoegdheden als de afdelingen bij een vereniging.	Bestuur en toezicht gescheiden - toezichhoudend bestuur (ca 5x per jaar) met directeur ondersteuning met ruim mandaat. Of - raad van beheer met directeur ondersteuning als uitvoerend bestuurder. Of - raad van toezicht met bezoldigd bestuur(der)	Bestuur en toezicht gescheiden: toezichhoudend bestuur (ca 3x per jaar) met coördinator of directeur met mandaat.
Focus statuten	Verdeelcriteria en stemverhoudingen naar rato In.	Centraal wat centraal moet (bestuur SWV) de rest decentraal (afdeling/commissie). Het OP wordt vastgesteld door bestuur SWV en decentraal uitgevoerd door de kamers.	Directeur ondersteuning of (uitvoerend) bestuurder is werkgever personeel en verantwoordelijk uitvoering OP. Stemverhouding vanuit solidariteit (kleine en grote besturen)	Verdeelcriteria zoveel mogelijk naar rato leerlingen. Stemverhouding vanuit solidariteit (kleine en grote besturen)
Toezichtskader	Scholen bepalen zelf de doelen en verantwoorden resultaten aan SWV.	Bestuur bepaalt vooraf de kaders waarbinnen de kamers doelen stellen. Kamers (afdeling/commissie) verantwoorden inzet middelen aan bestuur SWV.	Doelen en criteria vooraf bepaald. Directeur ondersteuning verantwoord middelen en resultaat expertise op regulier onderwijs aan bestuur SWV.	Doelen vooraf bepaald. Scholen verantwoorden resultaten aan coördinator.

	Verdeelmodel (schoolmodel)	Kamermodel	Expertisemodel	Professionaliseringsmodel
Bestuurlijke inrichting				
Medezeggenschap	Via schoolbestuur (G)MR)/OPR	Via schoolbestuur (G)MR)/OPR	Directeur voert overleg - personeelszaken: MR SWV; - ondersteuningsbeleid: OPR (vertegenwoordiging MR scholen)	Schoolbesturen voeren overleg met (G)MR, evt. afstemming OPR
Dekkend ondersteuningsaanbod				
Organisatie reguliere en extra ondersteuning	Reguliere ondersteuning verschilt per school. School neemt naar eigen behoefte af van SWV. Scholen kunnen daarin verschillen.	Afhankelijk keuze kamer verdeel, expertise/professionaliseringsmode l. - verschillend per school - nadruk extra ondersteuning - nadruk kwaliteit van het onderwijs	Nadruk op extra ondersteuning, die op aanvraag door SWV wordt verstrekt.	Nadruk op kwaliteit van het onderwijs/leraar. Vervolgens op de extra ondersteuning in de school. Extra ondersteuning SWV is minimaal.
Organisatie samenhangend geheel voorzieningen	Dekkend aanbod is statisch en verschilt per school. Financiële prikkel om lln. minder of met beleid te verwijzen.	Afhankelijk keuze kamer verdeel, expertise/professionaliseringsmode l. - statisch ondersteuningsaanbod - statisch en dekkend ondersteuningsaanbod - beperkt en dynamisch aanbod	Ondersteuningsaanbod is statisch en dekkend (ondersteuning in de klas tot langdurige opvang). Indicatiecriteria zijn eenduidig en helder. Geen lln tussen wal en schip. Leraren zijn afhankelijk van externe hulp.	Ondersteuningsaanbod is beperkt en dynamisch. Naarmate leraren vaardiger worden, worden bovenschools aanbod afgebouwd.
Functie SOP	Verantwoordingsdocument, wat kun je wel en niet. SOP is de ondersteuningsparagraaf in het schoolplan.	Afhankelijk keuze kamer verdeel, expertise/professionaliseringsmode l. - verantwoordingsdocument - toetsingsdocument - ontwikkeldocument	Ondersteuningsaanbod expliciet uitgewerkt in aanbod scholen minimaal basisondersteuning. SOP als toetsinstrument om te voorkomen dat sommige scholen onevenredig gebruik maken van bovenschoolse middelen. SOP is de ondersteuningsparagraaf in het schoolplan.	SOP als ontwikkeldocument. School is op weg om een school die kan omgaan met (bijna) alle verschillen tussen leerlingen. SOP geeft aan wat de school hiervoor nodig heeft. SOP en schoolplan zijn hetzelfde.
Beoogde en bereikte resultaten ondersteuning in OP	Afzonderlijke besturen verantwoordelijk resultaat. Formuleren en evalueren doelen zelf. Vergelijkbaarheid onderling is lastig.	-Ondersteuningsplannen kamers worden op elkaar afgestemd. - Doelen volgens zelfde format/systematiek. -Resultaten onderling vergelijkbaar	Resultaten worden geformuleerd en gemeten in termen van instroom- uitstroomcijfers van bovenschoolse(ondersteunings) voorzieningen.	Resultaten blijken vooral uit tevredenheid ouders, leerlingen en docenten.

Bijlage 1. Noties Inclusief Onderwijs van Ministerie OCW, VO-Raad en Onderwijsraad

Uit Beleidsnota Evaluatie en verbeteraanpak passend onderwijs (2020; Ministerie van OCW):

We werken in de komende 15 jaar toe naar inclusievere onderwijsvoorzieningen met behoud en doorontwikkeling van het speciaal onderwijs naar specialistische netwerken. Zodat leerlingen met en zonder ondersteuningsbehoefte steeds vaker naar dezelfde school kunnen, (zoveel mogelijk) in de dezelfde klas zitten, samen spelen of elkaar ontmoeten op het schoolplein.

Inclusiever onderwijs

Het uitgangspunt van inclusief onderwijs is dat zoveel mogelijk leerlingen thuisnabij naar dezelfde (reguliere) school gaan, en hier onderwijs - en waar nodig zorg - op maat krijgen. Het kabinet wil hier de komende vijftien jaar verder naar toewerken. Met alle betrokkenen wil het ministerie van OCW tot een 'routekaart inclusief onderwijs' komen, op basis van het [Onderwijsraadadvies 'Steeds inclusiever'](#). Als het gaat om leerlingen met een extra ondersteuningsbehoefte is het streven om te komen tot 'inclusievere onderwijsvoorzieningen waar kinderen met en zonder beperking of ziekte samen naar school gaan, met behoud van het speciaal onderwijs voor leerlingen die dit (tijdelijk) nodig hebben.' Scholen voor speciaal onderwijs moeten zich uiteindelijk doorontwikkelen naar specialistische netwerken die hun expertise in reguliere scholen inzetten.

De VO-raad erkent dat de genoemde vijftien jaar voor de realisatie van randvoorwaarden - zoals één wet voor funderend onderwijs - nodig is. Maar we willen vooral ook kijken wat in deze kabinetsperiode al mogelijk is in het realiseren van inclusiever onderwijs, met name ook voor leerlingen met een extra ondersteuningsbehoefte. Belangrijk is daarbij dat teams, scholen, besturen en svw'en zelf 'van onderaf' vormgeven aan deze beweging, binnen de eigen context.

Bron: Website VO-raad

Onderwerp: Passend onderwijs & inclusiever onderwijs

Het onderwijs kan en moet inclusiever. Dat stelt de Onderwijsraad in een advies dat op verzoek van minister Slob – met het oog op het einde van de vijfjarige beleidsperiode passend onderwijs – op 23 juni 2020 werd gepubliceerd. In dit advies geeft de Onderwijsraad een perspectief hoe het onderwijs op langere termijn inclusiever kan worden voor leerlingen met een beperking. De VO-raad ziet in dit advies een aantal interessante aanknopingspunten en is blij dat de Onderwijsraad zich uitspreekt en richting kiest voor inclusiever onderwijs. Vooral het streven naar mengvormen van regulier en speciaal onderwijs door gebruik te maken van dezelfde locatie, past binnen de ambities van de VO-raad.

De stapsgewijze weg naar inclusiever onderwijs die de Onderwijsraad beschrijft geeft wat de VO-raad betreft richting en ambitie en helpt bij het scherpe stellen van de doelen voor de komende jaren. Wel riep de mondelinge toelichting van een aantal leden van de Onderwijsraad voor de Onderwijscommissie van de Tweede Kamer nog een aantal discussiepunten op (zie ook het kopje 'Vervolg' onderaan de pagina).

Voorbij passend onderwijs

Inclusiever onderwijs gaat een stap verder dan passend onderwijs en heeft als stip op de horizon dat alle reguliere scholen zoveel mogelijk toegankelijk zijn voor leerlingen die door een - tijdelijke of structurele - beperking extra aandacht en begeleiding op school nodig hebben. In Nederland hebben zo'n 300.000 leerlingen een beperking. Het gaat hierbij om uiteenlopende zaken zoals dyslexie, milde depressieve klachten, diabetes, een verstandelijke handicap, chronische vermoeidheid of spastische spieren.

Inclusiever onderwijs bevat volgens de Onderwijsraad drie elementen: leerlingen met een beperking krijgen de benodigde ondersteuning en toerusting om naar school te kunnen, hun school is dichtbij huis, en ze volgen onderwijs samen met leerlingen zonder een beperking.

Aanbevelingen

Om tot dit inclusiever onderwijs te komen doet de Onderwijsraad drie aanbevelingen:

- **Waarborg ondersteuning en toerusting op alle scholen en verbreed de huidige zorgplicht.** Scholen moeten in elk geval lichte ondersteuning en toerusting bieden en werken toe naar zwaardere ondersteuning en toerusting. Voor de lichte ondersteuning moet er een landelijke norm komen, die wettelijk wordt vastgelegd. Samenwerkingsverbanden helpen scholen bij het organiseren van zwaardere en complexe zaken. Daarnaast moet de huidige zorgplicht worden verbreedt zodat die ook ondersteuning en toerusting omvat bij de overgangen 'in loopbaan en leefwerelden'.
- **Breng onderwijssoorten dichter bij elkaar.** Speciaal en regulier onderwijs moeten beter mengen. Bijvoorbeeld door één locatie te delen. Zo kunnen ook faciliteiten en expertise worden gedeeld. Daarnaast zijn ook scholing en professionaliseringsactiviteiten voor (aankomend) leraren en onderwijsteams nodig.
- **Breng bekostiging, toezicht en regelgeving in lijn met het streven naar inclusiever onderwijs.** Besturen zouden rechtstreeks bekostigd moeten worden voor alle lichte ondersteuning en toerusting, en samenwerkingsverbanden krijgen de middelen voor alle complexere vormen. Én, zegt de raad: breng het inspectiekader in overeenstemming met de voorgestelde verbrede zorgplicht, zodat scholen ook gewaardeerd worden voor hun inzet voor inclusiever onderwijs.

Landelijke norm

De landelijke norm voor lichte ondersteuning en toerusting die de Onderwijsraad adviseert, gaat ook verder dan passend onderwijs: daarin varieert die norm per samenwerkingsverband (en ook vaak per bestuur en school). De VO-raad is voor inclusiever onderwijs, met ruimte voor eigen invulling. Het is belangrijk dat een minimale norm niet leidt tot een 'race to the bottom'. Sinds de invoering van passend onderwijs zijn er regio's met scholen en schoolbesturen die al behoorlijk ver zijn met een geïntegreerd aanbod. Door regio's de ruimte te geven om - boven de minimale norm - het aanbod te verbreden, kunnen deze regio's verder groeien.

Aansluiting jeugdzorg

Inclusiever onderwijs ontstaat als onderwijssoorten bij elkaar komen en expertise gebundeld wordt, schrijft de Onderwijsraad. De VO-raad vindt het jammer dat er hierbij weinig aandacht is voor de aansluiting van jeugdhulp op het onderwijs. We zien het vormgeven van inclusiever onderwijs als een kans om de jeugdhulp integraal op school aan te bieden en daarmee ook een deel van de werkdruk van docenten te verminderen.

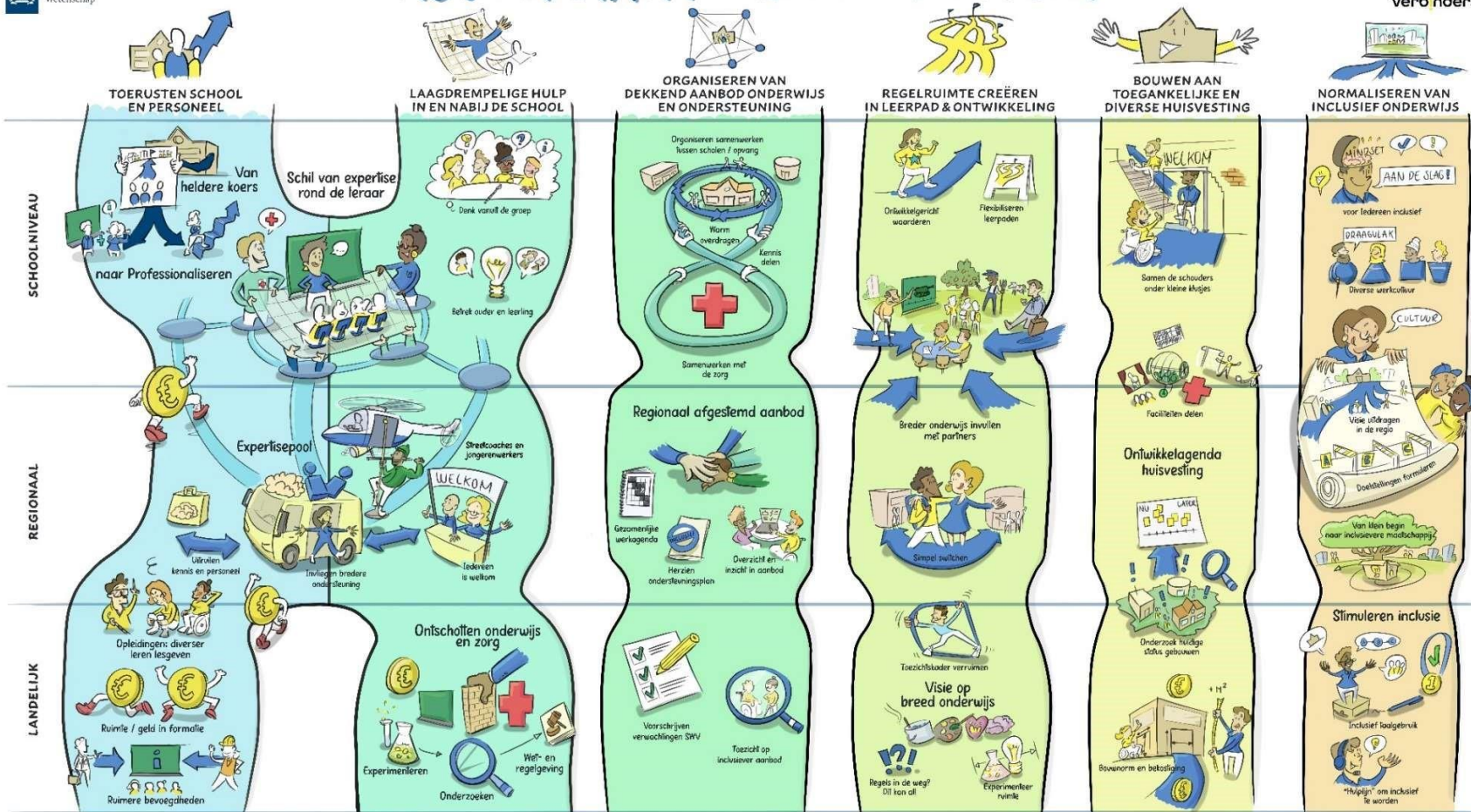
Bron: Onderwijsraad



Ministerie van Onderwijs, Cultuur en Wetenschap


ROUTEKAART NAAR INCLUSIEF

hutspot
visuele
verbinders





Dit actieplan is tot stand gekomen in het eerste half jaar van 2022 doormiddel van gesprekken met een afvaardiging vanuit het onderwijs, de opvang, de activiteiten ondergebracht in 6 doelen: 1. toerusten school en personeel, 2. laagdrempelige hulp in en nabij de school, 3. organiseren van dekkend aanbod onderwijs en ondersteuning, 4. regelruimte creëren in leerpad & ontwikkeling, 5. bouwen aan toegankelijker en diverse huisvesting en 6. normaliseren van inclusief onderwijs. Na de zomer wordt duidelijk welke partijen waaronder hun schouders gaan zetten om van plan naar uitvoering te komen.

ROUTE INCLUSIEVER ONDERWIJS*Format 'School-bestuurlijk plan van aanpak'*

Thema	Onderwerp		
Toerusten school en personeel 	Professionaliseren		
	Als scholen meer inzetten op inclusiever onderwijs, is professionalisering van zittende en startende leraren van belang. Er is een beeld nodig van wie 'wat' moet kunnen en kennen en ondertussen kan. Niet iedereen in het team hoeft hetzelfde te doen, daar kan in gevarieerd worden. Denk bij professionalisering aan: inwerken, mentorschap, scholing, kennisdeling en kennisborging.		
	Doel: Schoolmedewerkers zijn voldoende toegerust om inclusiever onderwijs aan te bieden.		
	Acties voor scholen:		
	1.	Scholen hebben inzichtelijk hoe de ondersteuningsstructuur in ingericht in het SWV en weten wat dit betekent voor het lesgeven in de school/dagelijkse onderwijspraktijk.	
	2.	Scholen weten welke vorm(en) van onderwijs passend zijn bij de populatie op school ¹ (zie ook bijlage 4 indicatoren basisondersteuning SWV).	
	3.	Er is een scholingsplan om steeds inclusiever onderwijs te kunnen bieden (pedagogische basishouding, vormgeving onderwijs eigentijds onderwijs afgestemd op alle leerlingen en in samenwerking met omgeving (ouders, arbeidsmarkt).	
	4.	Ontwikkel een inwerkprogramma aangaande dit thema voor startende leraren.	
	5.	Ontwikkel een systeem waarbij collega's gekoppeld worden aan elkaar, waarbij vaardigheden over en weer versterkt kunnen worden.	
	6.	Verbind waar mogelijk aan activiteiten rondom de opleidingsscholen.	
7.	Laat het goede voorbeeld zien door als school zelf inclusief te zijn op het gebied van (onderwijs)medewerkers. Haal mensen in huis die vanuit eigen kennis en ervaring kunnen werken.		
8.	Taal/cultuur. Het is belangrijk om dezelfde taal te spreken en inclusief te zijn in het taalgebruik. Werk aan een nieuwe vocabulaire zoals 'het benutten van potentie'.		
Wie is er aan zet?			
Schoolleiders en schoolmedewerkers			


¹ De landelijke norm basisondersteuning vormt hier een onderdeel van wanneer deze gepubliceerd is.

Thema	Onderwerp												
Toerusten school en personeel 	Schil van expertise rond de leraar <p>Om onderwijs echt passend te maken en kansen te bieden is het nodig om per schoollocatie een goede analyse te maken van de context van deze school en deze leerlingen. Vanuit deze analyse maak je de vertaling naar wat deze informatie betekent voor het inrichten van de basisondersteuning en de extra ondersteuning op deze schoollocatie. Dit om het perspectief van jouw klas en leerlingen te behalen passend bij hun mogelijkheden en talenten. Zo voorkom je dat er bijvoorbeeld OPP's worden opgesteld voor onderwijsbehoeften die bij veel leerlingen voorkomen. Voor onderwijsondersteuning is een plek in de basisondersteuning voor deze populatie leerlingen dan passender.</p> <p>Op basis van de populatie werken docenten aan de hand van een lesstandaard. Voor specifieke groepen wordt een groepsplan opgesteld. Vanuit het ondersteuningsteam worden docenten gecoacht zodat docenten goed les kunnen blijven geven.</p> <p>Mocht er naast de basisondersteuning meer nodig zijn en is ook het mentoraat vanuit de basisondersteuning niet voldoende, kan er aanvullende ondersteuning georganiseerd worden in de klas en in uitzonderingsgevallen op individueel niveau, dit is door de school beschreven in het SOP. Een schil van expertise (met andere leraren, het interne ondersteuningsteam en ouders/verzorgers) ondersteunt het team. Hierin maken scholen expliciet hoe deze ondersteuning in de klas geboden kan worden ter ondersteuning van docenten.</p> <p>Doel: Het docententeam ondersteunt elkaar in inbedden van steeds inclusiever onderwijs in het primaire proces, passend bij indicatoren basisondersteuning, basiskwaliteit inspectie en indicatoren handelingsgericht werken.</p> <p>Acties voor scholen:</p> <table border="1"> <tr> <td>1.</td> <td>Populatieanalyse: Bepaal wat er nodig is binnen de school (op groepsniveau); wat is er 'vast' nodig en wat meer 'flexibel'.</td> <td></td> </tr> <tr> <td>2.</td> <td>Formuleer een concreet en realistisch SOP.</td> <td></td> </tr> <tr> <td>3.</td> <td>Vertaal het SOP naar rollen en taken teamleden.</td> <td></td> </tr> <tr> <td>4.</td> <td>Haal de benodigde expertise in huis en maak hier afspraken over voor de 'expertiseschil'. Haal dit van ketenpartners, uit het samenwerkingsverband, uit de expertisepool van de regio, omringende scholen en/of haal er schooleigen medewerkers bij.</td> <td></td> </tr> </table> <p>Wie is er aan zet? Schoolbestuurder, schoolleiders en samenwerkingsverbanden</p>	1.	Populatieanalyse: Bepaal wat er nodig is binnen de school (op groepsniveau); wat is er 'vast' nodig en wat meer 'flexibel'.		2.	Formuleer een concreet en realistisch SOP.		3.	Vertaal het SOP naar rollen en taken teamleden.		4.	Haal de benodigde expertise in huis en maak hier afspraken over voor de 'expertiseschil'. Haal dit van ketenpartners, uit het samenwerkingsverband, uit de expertisepool van de regio, omringende scholen en/of haal er schooleigen medewerkers bij.	
	1.	Populatieanalyse: Bepaal wat er nodig is binnen de school (op groepsniveau); wat is er 'vast' nodig en wat meer 'flexibel'.											
	2.	Formuleer een concreet en realistisch SOP.											
	3.	Vertaal het SOP naar rollen en taken teamleden.											
	4.	Haal de benodigde expertise in huis en maak hier afspraken over voor de 'expertiseschil'. Haal dit van ketenpartners, uit het samenwerkingsverband, uit de expertisepool van de regio, omringende scholen en/of haal er schooleigen medewerkers bij.											

Thema	Onderwerp												
Laagdrempelige hulp in en nabij de school 	Betrek leerling en ouder² <p>Dat wat thuis al goed gaat, kan op school nog niet lukken, en omgekeerd. Hierover ontstaan in de dagelijkse praktijk misverstanden tussen school en wettelijk vertegenwoordigers.</p> <p>Door in gesprekken aan te sluiten bij de ondersteuningsvraag en behoeften van de leerling is het mogelijk om in samenwerking met de school, wettelijk vertegenwoordigers en betrokken zorgpartners onderwijs vorm te geven binnen de beschikbare ruimte in wet en regelgeving.</p> <p>Hierbij ga je in gesprek vanuit leerling-doelen (zoals opbouw in onderwijsdeelname) en de relatie tussen de onderwijs- en opvoedbehoeften van de leerling enerzijds en de ondersteuningsbehoeften van leraren en wettelijk vertegenwoordigers weergeeft. Zo krijgt het ontwikkelrecht van leerlingen ook echt vorm, bij voorkeur vanuit de eigen school in de wijk of buurt waar de leerling opgroeit en in overleg met de leerling zelf en zijn wettelijk vertegenwoordigers.</p> <p>Doel: De leerling en ouder(s) samen met school verantwoordelijk zijn voor een positieve ontwikkeling van de jongere.</p> <p>Acties voor scholen:</p> <table border="1"> <tr> <td>1.</td> <td>Elke school maakt in de schoolgids expliciet duidelijk hoe de school ouderbetrokkenheid preventief en positief vormgeeft.</td> <td></td> </tr> <tr> <td>2.</td> <td>Elke school hanteert een gesprekkencyclus waarvan evaluatieplan van aanpak onderdeel uitmaakt.</td> <td></td> </tr> <tr> <td>3.</td> <td>Het eigenaarschap van de leerling vergroten door zijn/haar zienswijze op te nemen in het OPP.</td> <td></td> </tr> <tr> <td>4.</td> <td>Scholen maken mentor eerste contactpersoon voor leerling en ouders.</td> <td></td> </tr> </table> <p>Wie is er aan zet? Scholen</p>	1.	Elke school maakt in de schoolgids expliciet duidelijk hoe de school ouderbetrokkenheid preventief en positief vormgeeft.		2.	Elke school hanteert een gesprekkencyclus waarvan evaluatieplan van aanpak onderdeel uitmaakt.		3.	Het eigenaarschap van de leerling vergroten door zijn/haar zienswijze op te nemen in het OPP.		4.	Scholen maken mentor eerste contactpersoon voor leerling en ouders.	
	1.	Elke school maakt in de schoolgids expliciet duidelijk hoe de school ouderbetrokkenheid preventief en positief vormgeeft.											
	2.	Elke school hanteert een gesprekkencyclus waarvan evaluatieplan van aanpak onderdeel uitmaakt.											
	3.	Het eigenaarschap van de leerling vergroten door zijn/haar zienswijze op te nemen in het OPP.											
	4.	Scholen maken mentor eerste contactpersoon voor leerling en ouders.											


² Zie bijlage 5 voor de drie aspecten van Onderwijsondersteunend gedrag van ouders

Thema	Onderwerp
Organiseren van dekkend aanbod onderwijs en ondersteuning 	Warm overdragen³ Bij wisseling tussen schoolsoorten (bijvoorbeeld PO, VO), tussen schoollocaties (bijvoorbeeld onderbouw-bovenbouw) of tussen mentoren vindt er een warme overdracht plaats zowel op groeps- als, indien er sprake is van een aanvullende ondersteuningsbehoefte, op leerling niveau.
	Doel: De leerling en ouder(s) samen met school verantwoordelijk zijn voor een positieve ontwikkeling van de jongere.
	Acties voor scholen:
	1. • De warme overdracht maakt deel uit van de jaarkalender. 2. • Indien noodzakelijk wordt het groepsplan of OPP aangepast op basis van de warme overdracht.
	Wie is er aan zet? Mentoren en eventueel het Interne Ondersteuningsteam

Thema	Onderwerp
Regelruimte creëren benutten in leerroutes & ontwikkeling 	Ontwikkelergericht waarderen (leerlingen) De ontwikkeling van iedere leerling is uniek. Om inclusiever onderwijs te kunnen bieden is de waardering van de ontwikkeling van een leerling ten opzichte van zichzelf van belang. De ontwikkeling van de leerling kan ook op een andere manier gevolgd worden dan middels toetsen. Denk aan andere vormen van toetsing of flexibiliseer in de momenten.
	Doel: De ontwikkeling die de leerling doormaakt wordt gewaardeerd ten opzichte van het eigen niveau.
	Acties voor scholen:
	1. Scholen zijn op de hoogte van reeds aanwezige wettelijke regelruimte en aanpassingen die je hierin kan doen, in de volgorde: school, groep, leerling.
	2. Het delen van NCO rapportages tussen scholen onderling om een gezamenlijke benchmark ten aanzien van doelgroepen en daarbij passende leervoorwaarden te ontwikkelen.
	3. Maak het volgen van de ontwikkeling van de school als geheel, groepen en individuele leerling mogelijk met regelmatige observaties en analyses op basis van beschikbare data.
	4. Laat formatieve resultaten en/of het werken vanuit de SLO kerndoelen in de onderbouw de basis vormen voor overgang.
5. Zet verschillende vormen van toetsing in en volg de ontwikkeling hiervan op meerdere momenten op basis van tussentijdse analyses.	
6. Schoolbesturen hebben, vanuit het nieuwe waarderingskader vanuit de Onderwijsinspectie, voortdurend zicht op de ondersteuning en begeleiding van leerlingen en de effecten hiervan. De interne kwaliteitszorg wordt hierop afgestemd.	
NB: Op landelijk niveau vraagt dit ook een aantal zaken: <ul style="list-style-type: none"> • Er wordt verder gewerkt aan het maatwerkdiploma, schoolverklaring en/of getuigschrift, praktijkverklaring (zie Bijlage 6). Scholen flexibiliseren leerpaden en lessen, o.a. via: andere leervormen, tempo, duur, individueel of samen, op school of in een praktijksituatie. • Flexibilisering van examinering en overgangsnormen worden hierop aangepast. 	
Wie is er aan zet? Schoolleiders en school(besturen), kwaliteitszorg.	

³ Er is al het een en ander beschikbaar over warm overdragen vanuit het Steunpunt Passend Onderwijs. Bij de digitale versie wordt bekeken of er naar bepaalde documenten of links verwezen kan worden.

Thema	Onderwerp
Regelruimte creëren benutten in leerroutes & ontwikkeling 	Breder onderwijs invullen met partners
	Inclusiever onderwijs kan een school niet alleen invullen. Breder onderwijs richt zich ook op de creatieve en sociale ontwikkeling van leerlingen. Benut partners en maak samen het onderwijs sterker. Denk aan partners uit het onderwijs, de buurt en het bedrijfsleven.
	Doel: Onderwijsteam versterken met partners van buiten om breder onderwijs aan te kunnen bieden.
	Acties voor scholen:
	1. Betrek partners al bij het vormgeven van het onderwijs.
	2. Ga met partners commitment aan voor de invulling van onderdelen van onderwijs.
	3. Organiseer activiteiten voor binding met het netwerk.
	4. Beschikbare subsidies benut om bovenstaande te realiseren.
	Wie is er aan zet? Schoolleiders, partners, bedrijfsleven en de buurt.

Thema	Onderwerp
Bouwen aan toegankelijke en diverse huisvesting 	Huisvesting: Samen de schouders onder kleine klussen
	Om te komen tot toegankelijke huisvesting kunnen er twee sporen gevolgd worden: <ol style="list-style-type: none"> 1) Kleine aanpassingen die op korte termijn gedaan kunnen worden en 2) Toegankelijke en diverse nieuw-/verbouw op lange termijn. Breng de kleine klussen op schoolniveau in kaart.
	Doel: De kleine klussen m.b.t. toegankelijke huisvesting worden op korte termijn gerealiseerd.
	Acties voor scholen:
	1. Onderzoek bij aanmelding van leerlingen met een specifieke ondersteuningsbehoefte welke kleine aanpassingen er in het schoolgebouw noodzakelijk zijn om passend onderwijs voor deze leerling(en) mogelijk te maken.
	2. Reserveer ruimte in de begroting voor dergelijke aanpassingen.
	3. Ga flexibel om met klassen, school en ruimtes.
	4. Maak gebruik van het netwerk om dergelijke aanpassingen te realiseren en te borgen.
	Wie is er aan zet? Schoolleiders en onderwijsteams.

Thema	Onderwerp
Normaliseren van inclusiever onderwijs 	Mindset: elk jaar een stap dichterbij inclusiever onderwijs⁴.
	Inclusiever onderwijs betekent dat er elk jaar meer leerlingen samen naar school gaan en dat we dit via een ontwikkelingsgerichte aanpak realiseren. De praktijk leert dat het van belang is dat iedereen die aan inclusiever onderwijs werkt ook die mindset heeft. Dat is iets waar in het hele onderwijsveld aan gewerkt moet worden en ook in de scholen zelf. Binnen de provincie Groningen hebben scholen hierin de afgelopen jaren de nodige stappen gezet met als doel de realisatie van thuisnabij onderwijs.
	Doel: Het normaliseren en creëren van draagvlak voor inclusiever onderwijs bij het onderwijsteam, ouders en leerlingen.
	Acties voor scholen:
	1. Draag de schooleigen visie op inclusiever onderwijs uit.
	2. Deel de 'best practices' ten aanzien van dit thema.
	3. Begin met kleine veranderingen, vanuit preventieve basis ingericht.
	Wie is er aan zet? Schoolleider met het onderwijsteam gesteund door het schoolbestuur.

⁴ Meer leerlingen samen en zo thuisnabij mogelijk naar school.



Samen werken aan inclusief onderwijs: leren waarderen van verschillen

Samenwerken met het Instituut voor Inclusief Onderwijs

Maak samen met het Instituut voor Inclusief Onderwijs een sprong naar meer inclusief onderwijs! Wij geloven in het belang van samenwerking met professionals zoals jij, die vastberaden zijn om stappen te zetten naar een inclusievere onderwijsomgeving. Dit doen we door het bieden van ondersteuning gericht op jouw school, maar meer nog: door van- en met elkaar te leren.

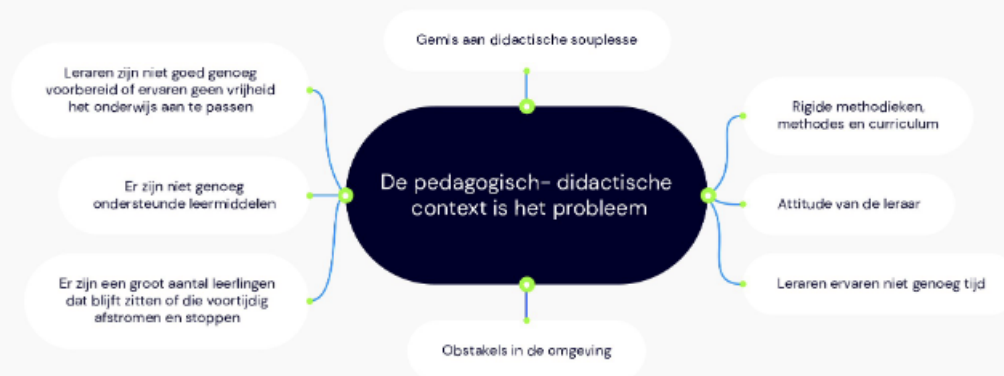
Onze aanpak draait om kwaliteit, gebaseerd op data, actieonderzoek en een vleugje maatwerk. We werken samen met een selecte groep scholen. Vanuit de bestuurders en directie van deze scholen worden professionals aangesteld die binnen de school aan de slag gaan om deze verandering teweeg te brengen.

Ben jij deze professional die daarmee de ruimte en het mandaat krijgt om aan de slag te gaan in jouw school?

- Gedurende (in principe) drie jaar lang van en met elkaar leren.
- Je ontvangt praktische en gerichte trainingen rondom
 - a. Kwaliteitsaanpak (5 bijeenkomsten en 2 individuele begeleidingsmomenten)
 - b. Actiegericht onderzoek (5 bijeenkomsten en 2 individuele begeleidingsmomenten).
- Per school draait een professional (of bij een grote school: meerdere) mee in de lijn van de kwaliteitsaanpak en een andere professional van de school in de lijn van het actiegerichte onderzoek. Eventueel mag het dezelfde persoon zijn, als degene voldoet aan beide profielbeschrijvingen.
- Een school die mee doet, doet mee met het hele traject: dus zowel a als b.
- De groepen bestaan uit 16 – 24 professionals van verschillende scholen;
- De bedoeling is dat je direct in je school aan de slag kunt, je directeur en/of bestuurder geeft jou daarvoor de ruimte. In bijlage 1 en 2 vind je een profielschets voor de deelnemers van deze trajecten;
- Je leert en daagt elkaar uit om deze kennis toe te passen in je eigen school, onder begeleiding van ervaren praktijkcoaches en met wetenschappelijke inzichten als leidraad;
- We werken vanuit een vaste aanpak waarbinnen ruimte is voor specifieke behoeften van jouw school;
- Deelname is geen vrijblijvend proces, maar vraagt een gerichte inspanning van jou in samenwerking met je locatie/ team en met rugdekking van je bestuurder om daadwerkelijke veranderingen te bewerkstelligen binnen de pedagogische praktijk;
- Jaarlijks breng je in beeld waar jouw school staat op weg naar inclusiever onderwijs en hoe je dit periodiek zichtbaar kunt maken;
- Tijdsinvestering ca. 4 uur per week (incl. bijeenkomsten) per jaar;
- Je bent de nieuwe spil in het web die continue gevraagd- en ongevraagd advies geeft binnen de school: jij wilt de schoolcontext zo aanpassen dat steeds meer leerlingen kunnen profiteren van het onderwijs op jouw school.

Contextueel model inclusief onderwijs

Bij dit traject maken we gebruik van het contextuele model van inclusief onderwijs. Onze focus ligt niet allereerst op wat leerlingen 'nodig hebben', maar vooral op hoe we met professionele pedagogische en didactische kennis de onderwijscontext kunnen aanpassen, zodat meer leerlingen hiervan kunnen profiteren.



BRON:

Miles, T. (2000) / Wielen, A.W. (2023)
Figuur 1: Het sociale contextuele model van inclusie

Kennis delen

Als het Instituut voor Inclusief Onderwijs delen we onze kennis met het hele onderwijsveld in Nederland. Gedurende de drie jaar delen we continu praktijkervaringen via onze website, zodat ook andere scholen kunnen leren van deze waardevolle inzichten.

Informatiebijeenkomst

Op <<later invullen>> organiseren we een informatiebijeenkomst voor alle VO-scholen binnen <<later invullen>> waarbij de initiatiefnemers van het Instituut voor Inclusief Onderwijs de twee trajecten zullen toelichten aan de schoolbestuurders en mogelijke deelnemers uit de scholen.

Bijlage 1 Profiel kwaliteitsaanpak

Profiel voor kwaliteitsmedewerker & school(locatie)brede medewerker
onderwijsondersteuning.

Deze medewerker(s) is/zijn (per school(bestuur)) in staat vanuit de eigen kennis
en vaardigheden (alleen of gezamenlijk) dit profiel in te vullen.

1. Hebben toegang tot alle gegevens binnen de school die nodig zijn om tot een analyse te komen;
2. Hebben mandaat om in de gegevensverzameling toevoegingen te doen;
3. Monitoren de effecten van ingezet beleid en (ondersteunt in) maakt trendanalyses;
4. Hebben beschikbare tijd om deel te nemen aan de opleiding en gedurende vaste uren per week de mogelijkheid om aan de analyses te werken;
5. Worden uitgedaagd om, ook binnen schoolteams, pro-actief te adviseren en wijzigingsvoorstellen te doen, monitort leerlingen die risico lopen op verwijzing, afstroom enz.;
6. Zijn (vanuit de BKA en SKA indicatoren) betrokken op het thema inclusief onderwijs en bereid om vanuit het contextuele model tot pedagogische-didactische oplossingen te komen;
7. Zijn pro-actief, kritisch en betrokken binnen de school;
8. Kunnen overstijgend redeneren en hebben affiniteit met cijfers, is betrokken bij de planning- en control cyclus van de school;
9. Kunnen omgaan met weerstand, hebben voldoende stevigheid en mandaat om richting te geven aan veranderingen;
10. Coördineren en initiëren van maatwerk binnen de school en hebben hierbij oog voor wet- en regelgeving en inspectie-eisen aan het geboden maatwerk;
11. Waar nodig aansluiten bij gesprekken met ondersteuningscoördinator, teamleider, leerling en ouder(s)/verzorger(s);
12. Leggen verantwoording af aan de directie & bestuurder.

Bijlage 2 Profiel Actieonderzoeker in de school

1. Heeft toegang tot alle gegevens binnen de school die nodig zijn om tot een analyse te komen;
2. Heeft mandaat om in de gegevensverzameling toevoegingen te doen;
3. Krijgt ruimte en wordt gestimuleerd om, op basis van een beknopt plan en analyse, tot een concreet verandervoorstel te komen in de school en deze uit te voeren;
4. Heeft de tijd om deel te nemen aan de opleiding en begeleiding en bij de start de mogelijkheid om 4 dossiers van verwezen leerlingen uitgebreid (ca. 5 dagen) te analyseren;
5. Wordt uitgedaagd om, ook binnen schoolteams, pro-actief te adviseren en wijzigingsvoorstellen te doen, monitort leerlingen die risico lopen op verwijzing, afstroom enz.;
6. Is betrokken op het thema inclusief onderwijs en bereid om vanuit het contextuele model tot pedagogische-didactische oplossingen te komen;
7. Werkt datagestuurd (vanuit de trends en ontwikkelingen in de school) wordt het actieonderzoek ingezet op specifieke vragen en ontwikkelingen die hierin naar voren komen.
8. Is pro-actief, kritisch en betrokken binnen de school;
9. Is creatief, durft, geeft richting en leiding, heeft overtuigingskracht en lef;
10. Coördineert en initieert maatwerk binnen de school en heeft hierbij oog voor wet- en regelgeving en inspectie-eisen aan het geboden maatwerk;
11. Kan, waar nodig aansluiten bij gesprekken met ondersteuning coördinator, teamleider, leerling en ouder(s)/verzorger(s);
12. Legt verantwoording af aan de directie & bestuurder en omarmt de regels van het actieonderzoek